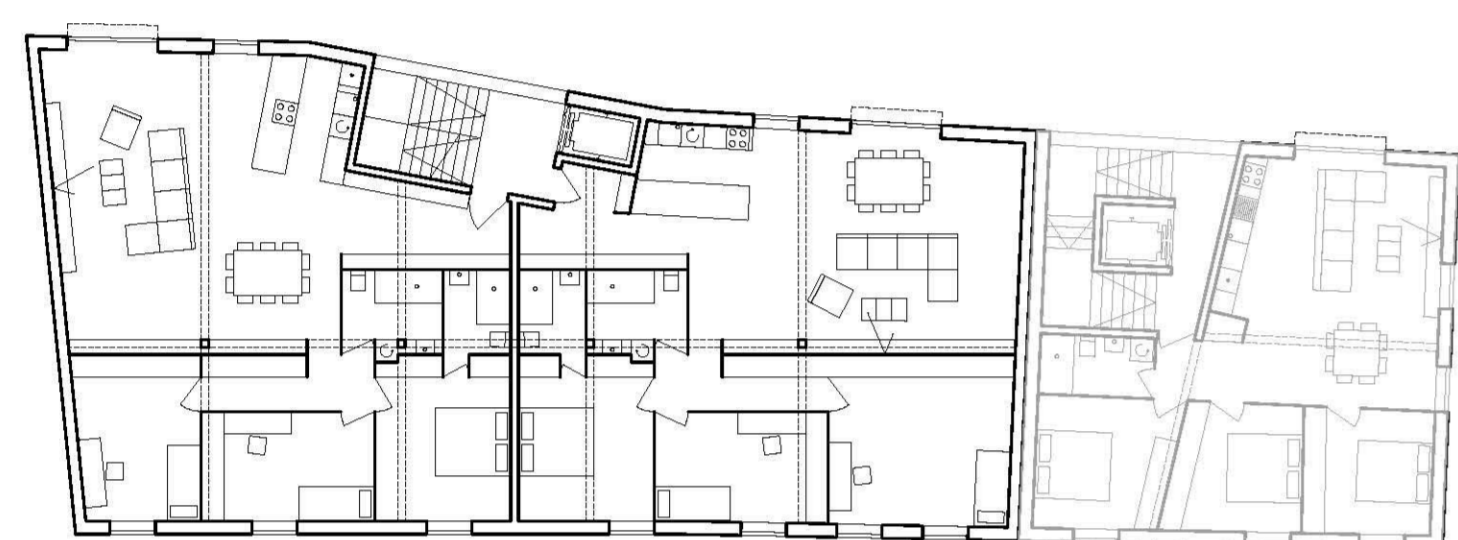
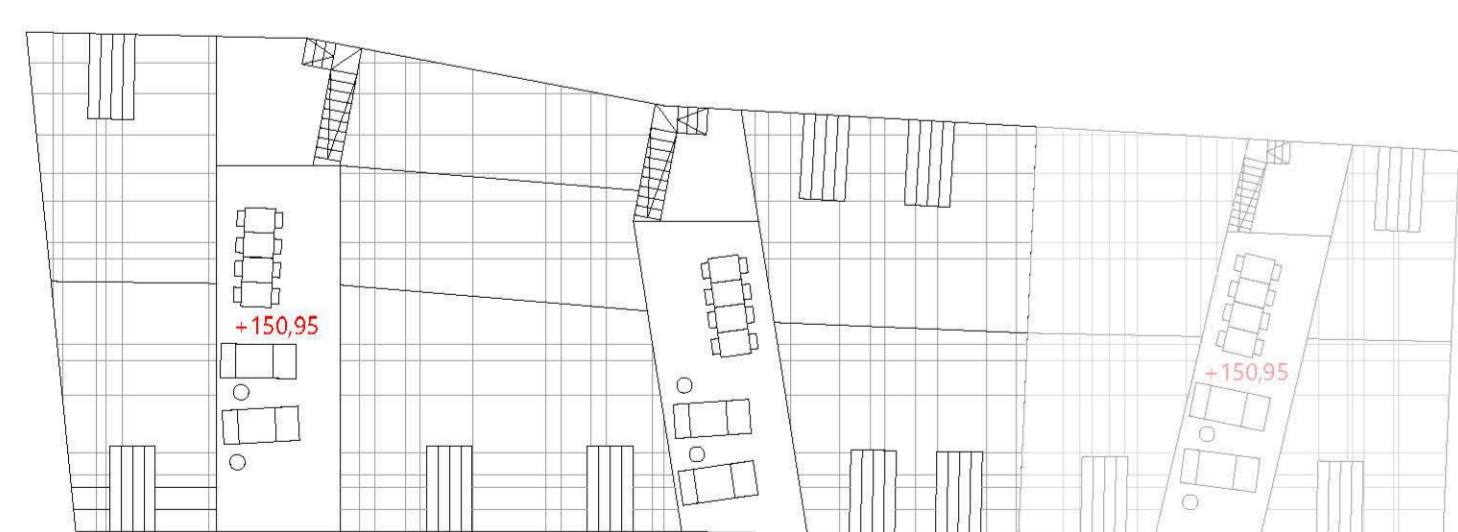


tlocrti karakterističnih katova (2. 3. 4):::zgrada A+B:::1_1000



tlocrt potkrovlja:::zgrada A+B:::1_1000



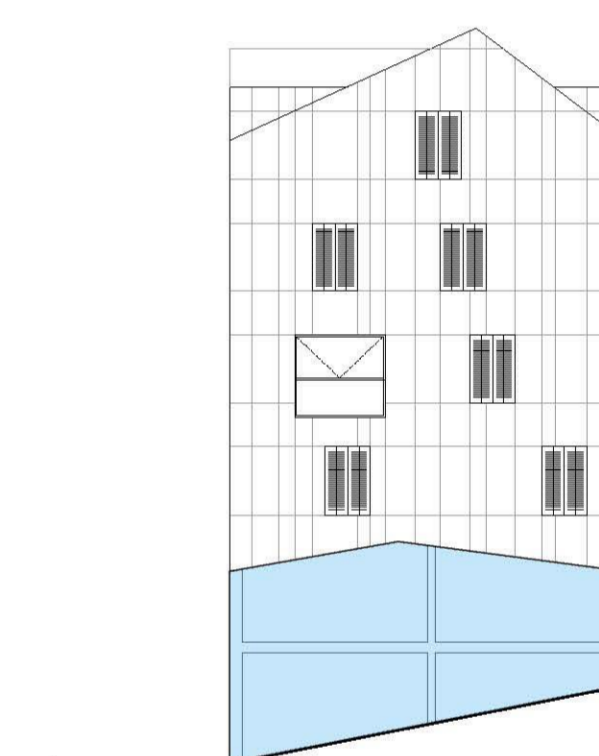
krov:::zgrada A+B:::1_1000

organizacija prostora i međusobni odnosi:::

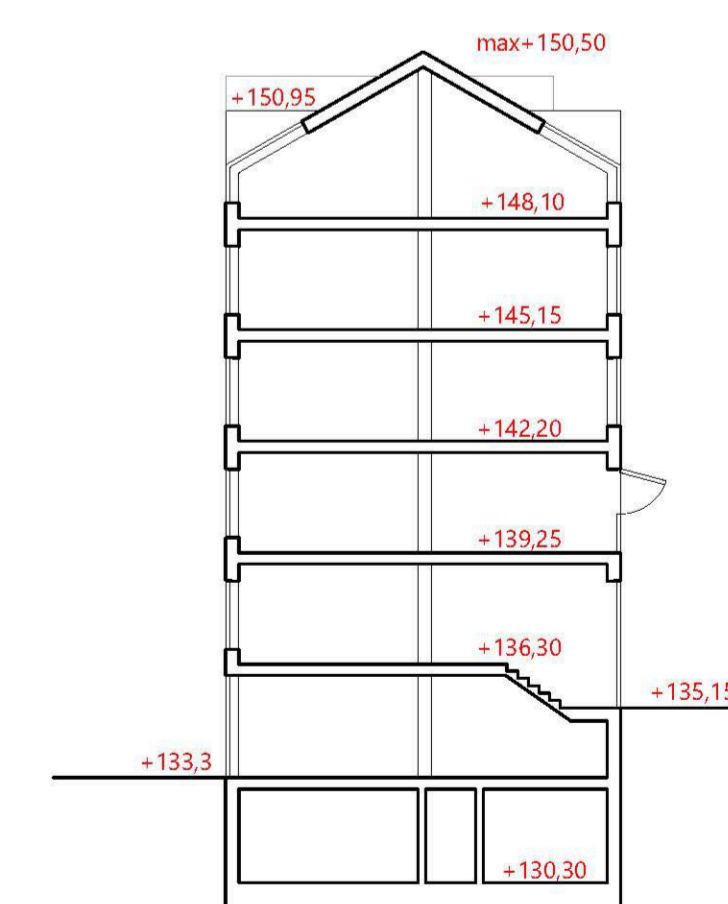
Stambeno-poslovna građevina, visine Po+Pr+4k+Pk, sastoji se od podrumskih prostora u kojima su smještena parkirališna mjesta za stambene jedinice, spremišta poslovnih i stambenih jedinica te tehničke prostorije za smještaj sustava grijanja i hlađenja. U stambeni dio pristupa se liftom i višekrakim stubištem na zapadnoj strani (Kožarska ulica). Poslovne etaže imaju odvojeno stubište iz podrumskih spremišnih prostora. U prizemlju i na 1. katu nalaze se poslovni prostori u kojima je omogućena fleksibilna podjela prema zahtjevima budućih zakupaca. U prizemlje se pristupa s Tkalčičeve ulice dok se na 1.kat pristupa iz Kožarske ulice. Stambene etaže podijeljene su na tlocrtno površinski jednake stanove – po 2 na svakoj etaži. Stanovi zadnje etaže su dvoetažni. Zadana namjena te pozicija između deniveliranih ulica omogućava jasnu podjelu poslovnog i stambenog dijela po vertikali. Zbog potrebe za što većim pristupom u poslovne prostore iz Tkalčičeve ulice kao jakog pješačkog poteza, uz jedini mogući kolni ulaz s te iste strane, pješački pristup u stambene prostore viših etaža smješten je u Kožarskoj ulici. Zahtjevana fleksibilnost prostora stanova i podjela na površinom jednake dijelove među budućim suvlasnicima omogućena je gotovo centralnom pozicijom stubišta i lifta. ulaz u garažu je smješten uglavnom na najnižem dijelu pročelja Tkalčičeve. Poslovni prostori prizemlja zauzimaju gotovo kompletnu fasadu prizemlja, dok prostori prvog kata imaju direktni pristup sa Kožarske



zapad:::zgrada A+B:::1_1000



sjever:::zgrada B:::1_1000



presjek C:::zgrada B:::1_1000

