

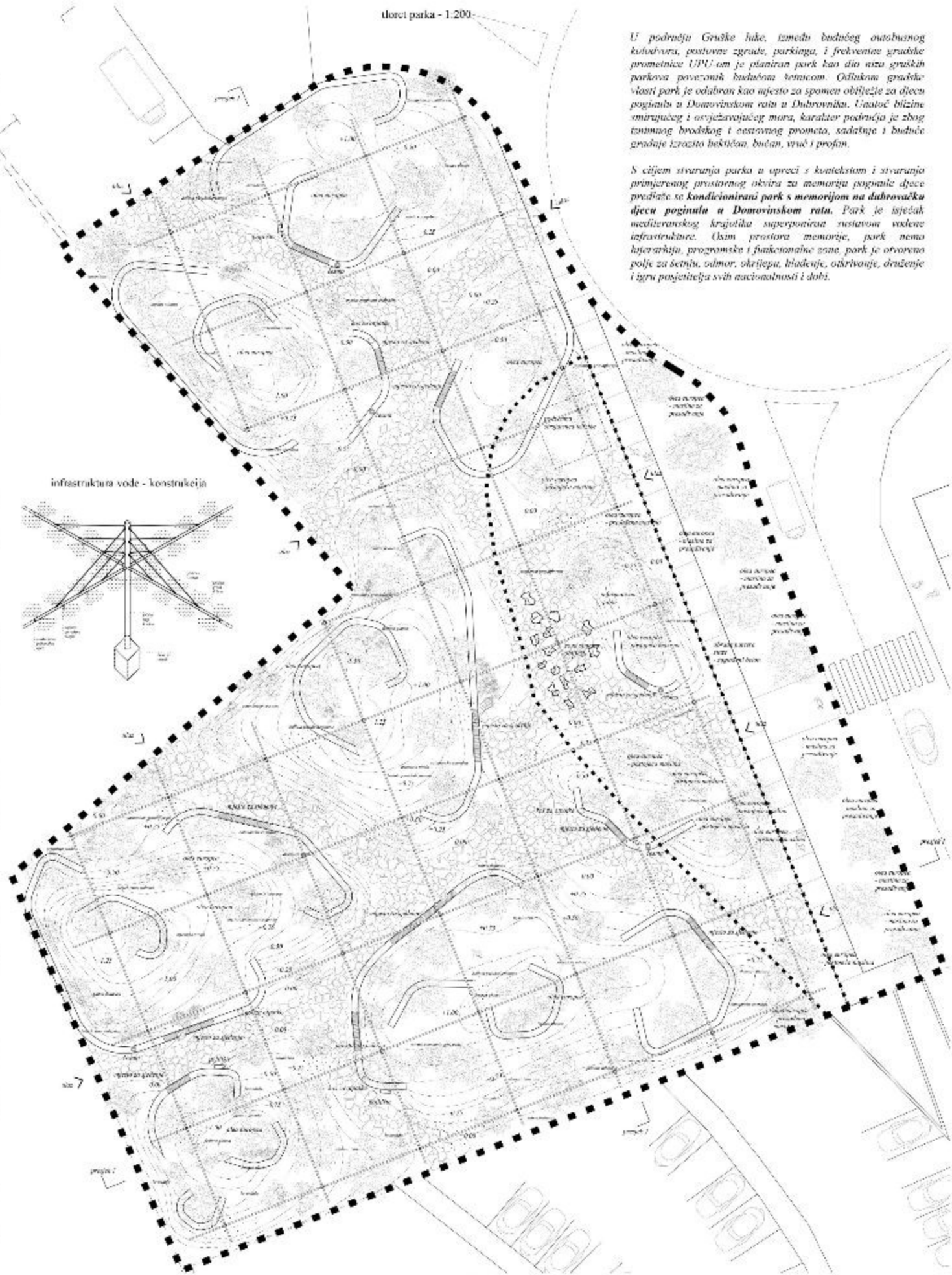
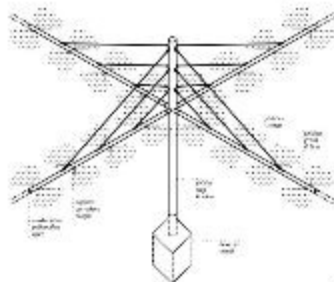
tlocrt parka - 1:200

U području Gradske luke, između budućeg autobusnog kolodvora, pastovne zgrade, parkinga, i frekventne gradske prometnice (JPU) -om je planiran park kao dio nove gradske parkova povezanik budućom temicom. Odlukom gradske vlasti park je odabran kao mjesto za spomen obilježje za djecu poginulu u Domovinskom ratu u Dubrovniku. Ustoć blizine smirujućeg i osvježavajućeg mora, karalor područja je zbog iznimnog brodnkog i cestovnog prometa, sadatnje i buduće gradnje izrazito hektičan, bučan, visok i profan.

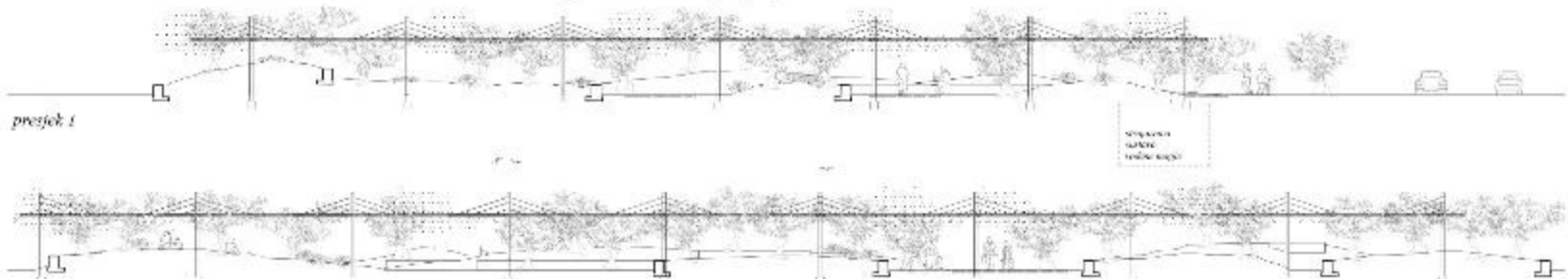
S ciljem stvaranja parka u opreci s kontekstom i stvaranja primjerenog prostornog okvira za memoriju poginule djece predlaže se kondicionirani park s memorijom na dubrovačku djecu poginulu u Domovinskom ratu. Park je isječak mediteranskog krajolika superponiran sustavom videne infrastrukture. (Izvan prostora memorije, park nema hijerarhiju, programške i funkcionalne zone, park je otvoreno polje za setnu, odmor, okretaja, hlađenje, otkrivanje, druženje i igru posjetitelja svih nacionalnosti i dobi.



infrastruktura vode - konstrukcija

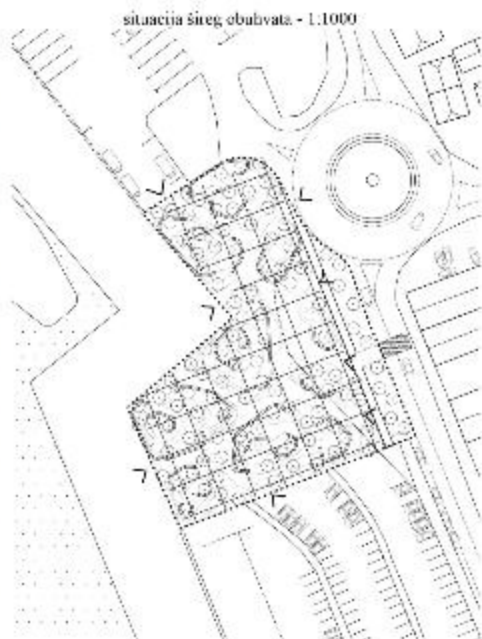


presjeci parka - 1:200

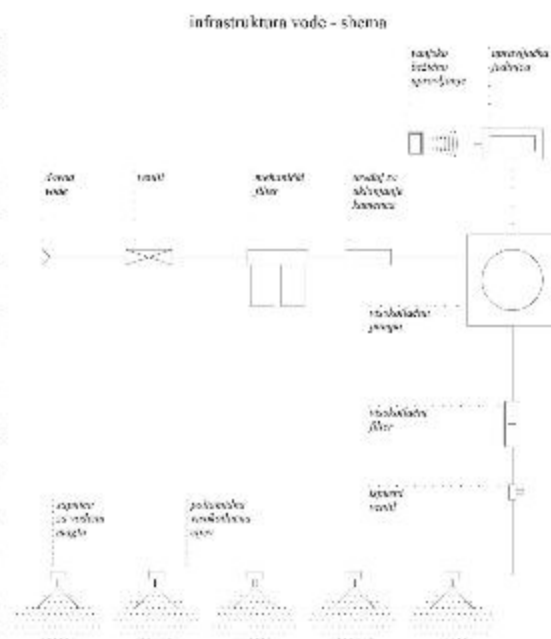




značajna perspektiva - pogled na park



situacija šireg obuhvata - 1:1000

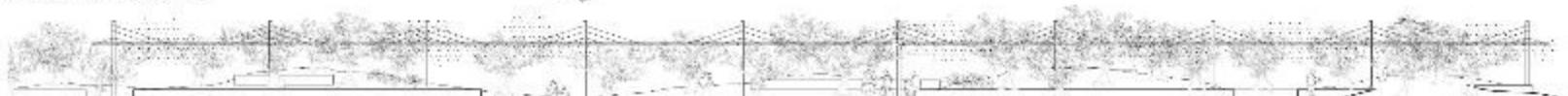


infrastruktura vode - shema



pogledi na park - 1:200

pogled na jugozapod parka



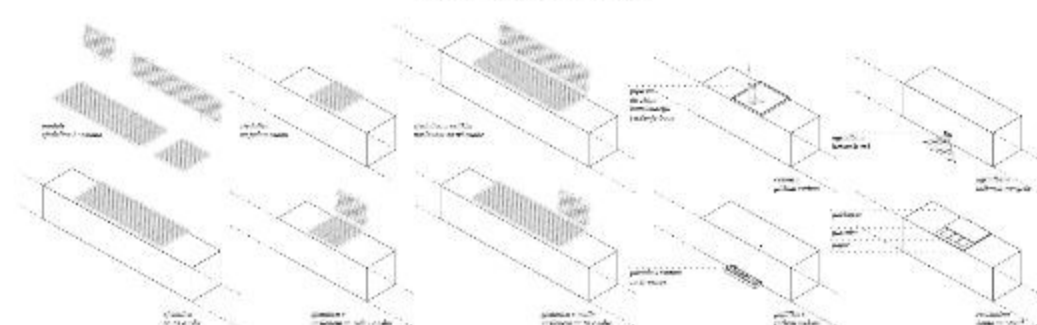
pogled na sjeverozapod parka

Topografija parka tvori 9 kumaka s potpornim betonskim zidovima. Postojeće masline koje su se primile i uspješno razmnožile ostavljaju se na svojim pozicijama ili u izdvojenim slučajevima presađuju se na područjima kumaka sadi park masline iz nadopun komplementarnom visokom raznolikom mediteranskom vegetacijom te travom. Staze se označavaju hodnom plohom od bijelih lomljenih kamenih ploča razmaknuto postavjenih u travu zbog čega nije potreban dodatni sustav odvodnje.

S ciljem stvaranja povoljnije mikroklimne za boravak ljudi i životinja i rast vegetacije predlaže se hlađenje vodenom maglom koju stvara hipertrofirani ion teč i ready made sustav hlađenja terasa kafića.

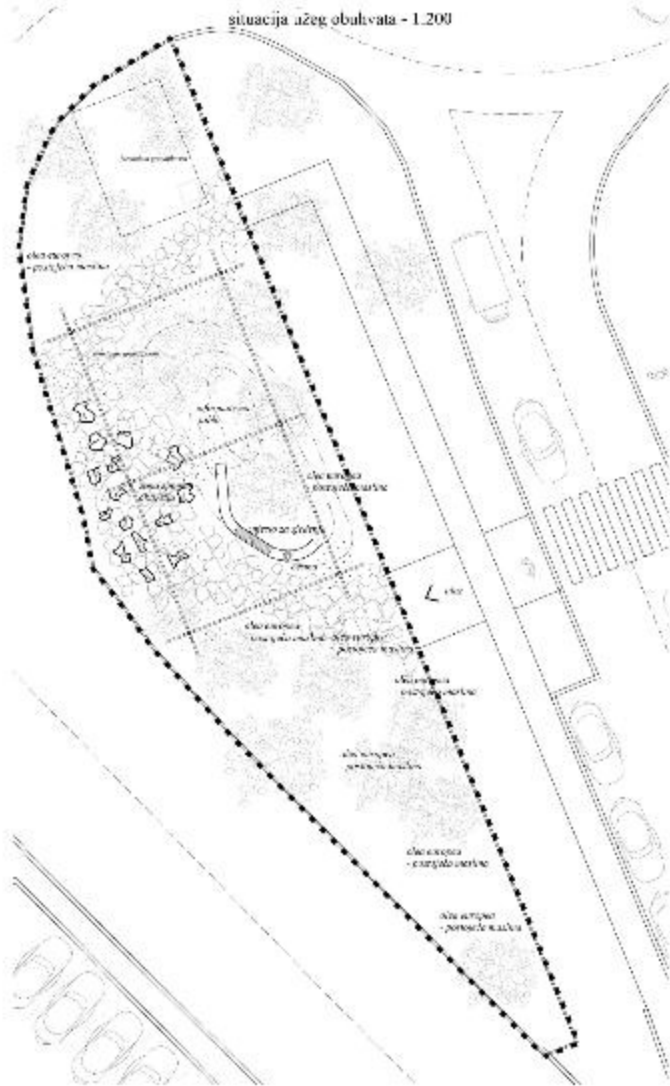
Sva urbana oprema postavlja se na posebne betonske zidove i modularna je. Odabir i pozicioniranje urbane opreme zamisljeno je u ponavljajućem participativnom procesu s građanima, park je otvoren polje za interpretaciju građana i posjetitelja Dubrovnik.

aleksometrije urbane opreme



pješačka perspektiva - pogled s kumaka

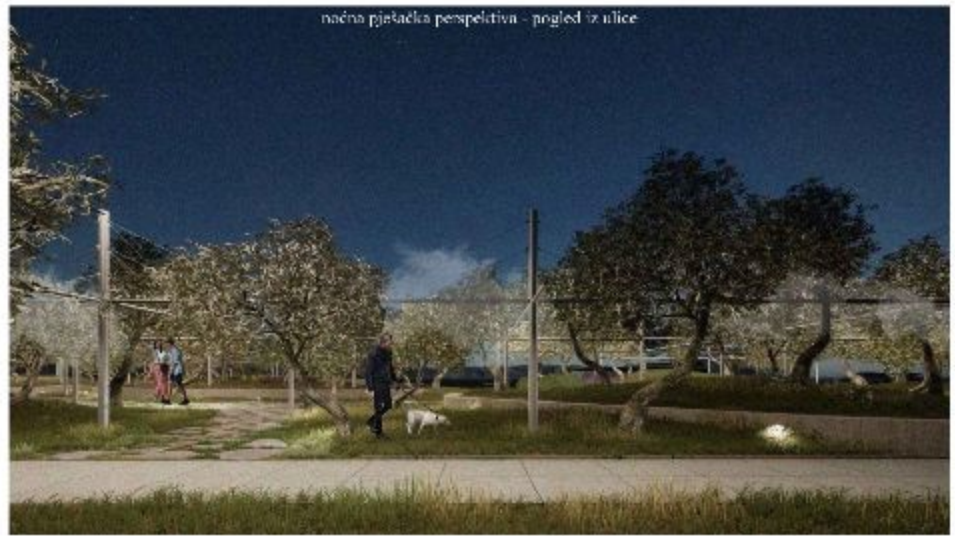
situacija užeg obalivata - 1:200



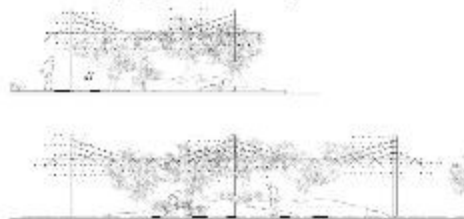
pješaka perspektiva - pogled na zonu memorije



noćna pješačka perspektiva - pogled iz ulice



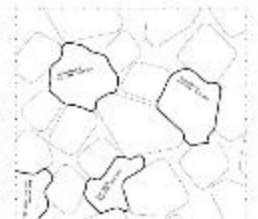
pogledi na zonu memorije - 1:200



bilješke na stupu



ploče spoticvanja



*Spomen obilježje dubrovačkoj djeci poginuloj u Domovinskom ratu nije jedina monumentalna skulptura nego fragmentirana i personalizirana memorija integrirana u svakodnevni život parka kao podsjetnik na nenadomjestiv gubitak mladih života. Elementi memorijala su reflektirajuće ploče spoticvanja i bilješke visine djece na stupu.*

*Ploče spoticvanja između kamenih ploča predstavljaju elemente obiteljskog, gradskog i društvenog života koji je uvijek izgubljen. Zamisljeno je da obitelj sudjeluje u procesu označavanja visine djece kroz forenzičku označenu visinu sa dječjim i domaćim te kroz graviranje oznake visine i inicijala na stupu. Područje memorije je jedino područje u parku osvjetljeno rasvjetom odzgo, s jednim spotlight-om.*

